

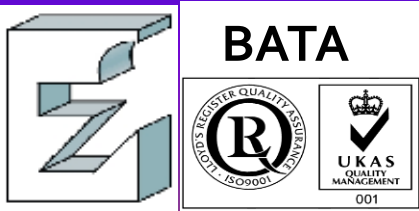


CAFI

centro autn3mico
de formaci3n e innovaci3n

07—03—2017

TRASTORNO DEL ESPECTRO AUTISTA. DIFERENCIAS NEUROCOGNITIVAS



Carmen M3rquez L3pez

carmenmarkez@autismobata.com

Algo en BATA...

(Baión, Asociación Tratamiento del Autismo)



Desde 1989.....

Asociación BATA



ASOCIACION BATA

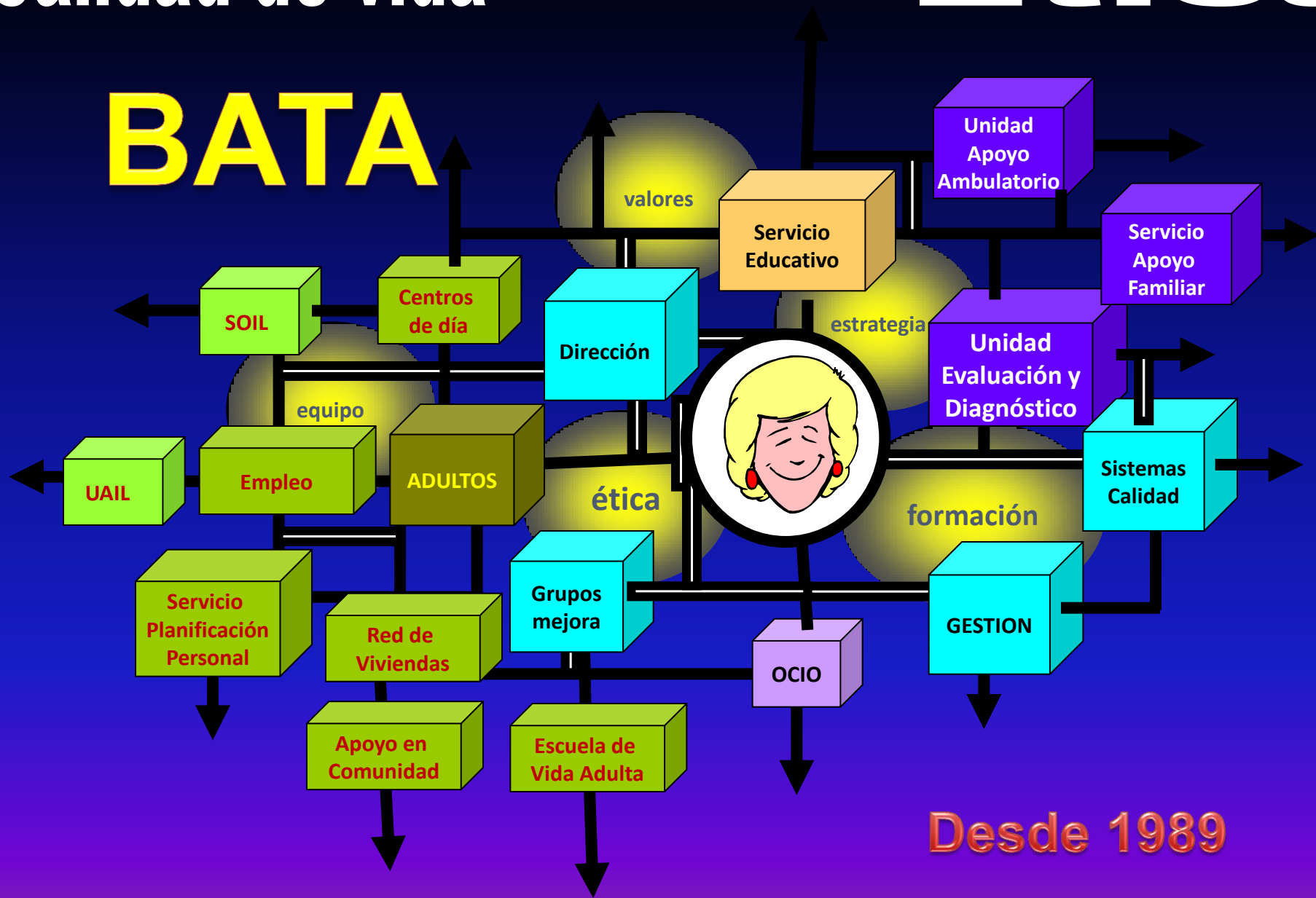
Somos...

Una organización sin ánimo de lucro
Formada por profesionales y familias
Centrada en las personas
Con un compromiso por la mejora
continua y la calidad total en todos
nuestros servicios y programas

Calidad de vida

Ética

BATA



Desde 1989

Derechos

Comunidad



**Para abordar
una intervención de
Calidad, necesitamos
comprender lo que
implica el autismo**

No podemos hablar de AUTISMO sino de AUTISMOS, de trastornos neurobiológicos con base genética y desencadenante aún desconocido que afecta a cada persona de una manera particular y diferente a otra, dentro eso sí de unos marcadores diagnósticos similares.

J.M. Artigas. Congreso Internacional de autismo. Murcia



“Una persona con TEA mira el mundo de forma personal y única”
Kathy Hoopmann

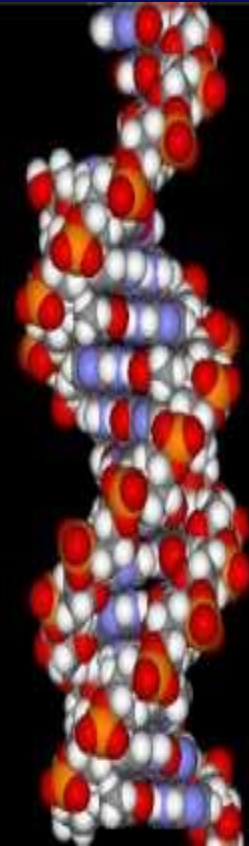
CONOCER EL AUTISMO

El ser humano tiene unos 20.000 genes. Los genes candidatos (por ahora...)

- HOXA1
- RELN
- ST7/RAY1
- IMMP2L
- WNT2
- FOXP2/SPCH1
- EN2
- UBE3A
- GABRB3
- NLGN3
- NLGN4
- ARX
- GLUR6
- GAD1
- SCN1A
- SCN2A
- SLC6A4
- SHANK3

MAXIMA PARSIMONIA: diversos genes con un efecto leve interaccionan entre si para producir el fenotipo

PREDISPOSICION GENETICA: a un determinado trastorno (lenguaje, reticencia social...) **combinado** con factor de riesgo ambiental o inmunogenético

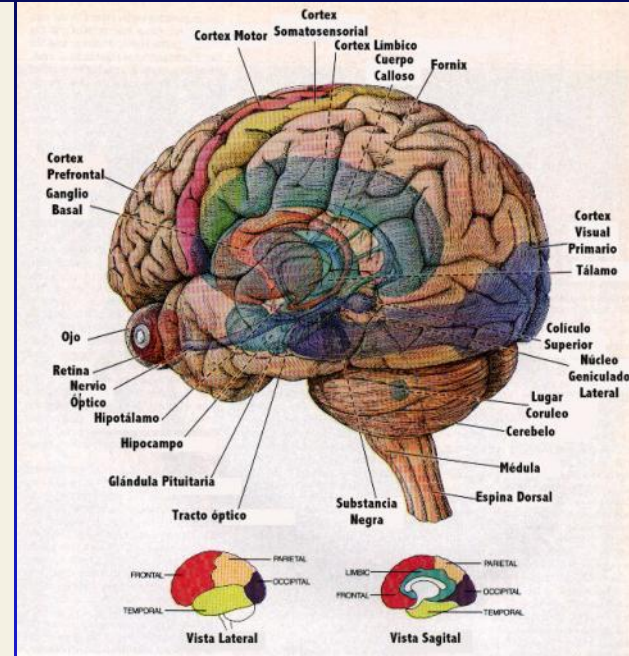


A pesar de los avances científicos, se desconoce la causalidad genética de los TEA.

CONOCER EL AUTISMO

ALGUNOS DATOS QUE VAMOS CONOCIENDO...

- posible interacción de factores genéticos y ambientales
- afectación de áreas cerebrales implicadas en el procesamiento de la información y las emociones: SISTEMA LIMBICO, LOBULO FRONTAL-PREFRONTAL, TALAMO
- CEREBROS MAS GRANDES: diferencias significativas en organización de neuronas de ciertas áreas de la corteza
- actividad baja en áreas responsables del procesamiento social y emocional.
- diferencias en niveles de algunos neurotransmisores, como la serotonina.
- no hay un único factor causal del autismo



El diagnóstico del TEA es enteramente clínico (criterios DSM y CIE) y a día de hoy no existen marcadores biológicos.

NUEVO DSM- V

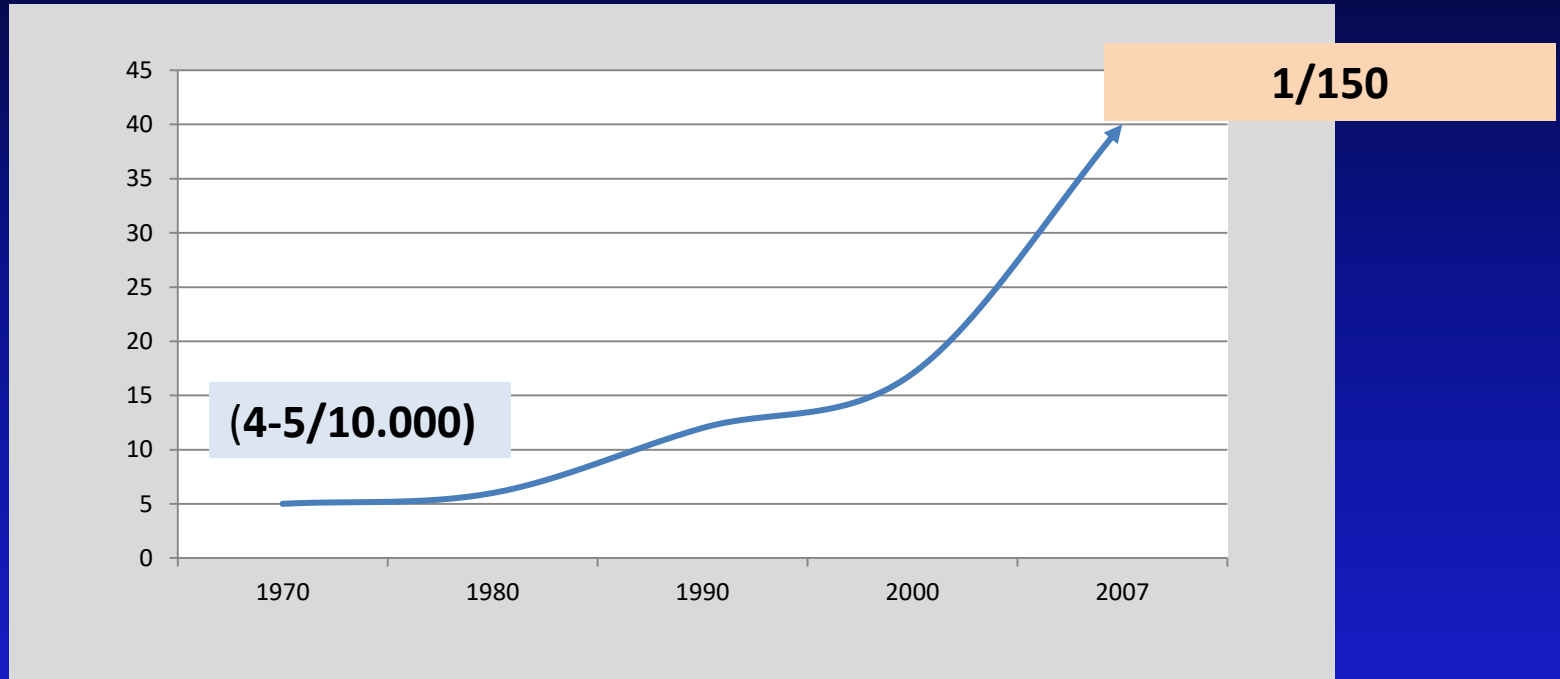
2012

Asociación Psiquiátrica Norteamericana

- ✓ Trastorno Autista
- ✓ Trastorno del Espectro del Autismo
- ✓ Síndrome de Ké
- ✓ Síndrome de Asperger
- ✓ Trastorno Generalizado del Desarrollo

CONOCER EL AUTISMO

¿epidemia o mejor conocimiento?

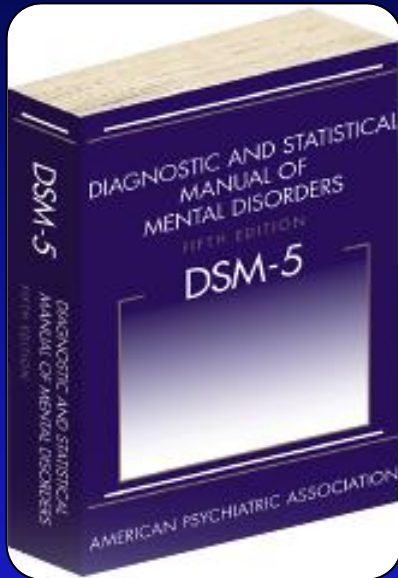


- limitación de muestras anteriores
- ampliación del “espectro”
- mejor diagnóstico
- mejores servicios
- posibles factores ambientales
- marcadores genéticos

1/69

Dato Obama

Trastornos del Desarrollo Neurológico



- Discapacidades Intelectuales
- Trastornos de la Comunicación
- **Trastorno del Espectro Autista**
- Trastorno por Déficit de Atención e Hiperactividad
- Trastorno Específico del Aprendizaje
- Trastornos Motores
- Trastornos de Tics
- Otros Trastornos del Desarrollo Neurológico

El TEA en el nuevo DSM-5

- Se reorganizan áreas de alteración que recogen síntomas concretos.
- En el repertorio restringido de intereses, se incorporan las alteraciones sensoriales y las conductas repetitivas verbales.
- Criterios más específicos. Se incrementan el número de áreas alteradas (se precisan alteraciones en las tres áreas de interacción y comunicación social y dos de las cuatro áreas en el repertorio restringido de conducta e intereses).

A. Deficiencias persistentes en la comunicación social y en la interacción social en diversos contextos, manifestado por lo siguiente, actualmente o por los antecedentes:

1. Las deficiencias en la reciprocidad socioemocional, varían, desde un acercamiento social anormal y fracaso de la conversación normal en ambos sentidos pasando por la disminución en intereses, emociones o afectos compartidos hasta el fracaso en iniciar o responder a interacciones sociales.
2. Las deficiencias en las conductas comunicativas no verbales utilizadas en la interacción social, varían, desde una comunicación verbal y no verbal poco integrada pasando por anomalías del contacto visual y del lenguaje corporal o deficiencias de la comprensión y el uso de gestos, hasta una falta total de expresión facial y de comunicación no verbal.
3. Las deficiencias en el desarrollo, mantenimiento y comprensión de las relaciones, varían, desde dificultades para ajustar el comportamiento en diversos contextos sociales pasando por dificultades para compartir juegos imaginativos o para hacer amigos, hasta la ausencia de interés por otras personas.

B. Patrones restrictivos y repetitivos de comportamiento, intereses o Actividades, que se manifiestan en dos o más de los siguientes puntos, actualmente o por los antecedentes:

1. Movimientos, utilización de objetos o habla estereotipados o repetitivos (p. ej., estereotipias motoras simples, alineación de los juguetes o cambio de lugar de los objetos, ecolalia, frases idiosincrásicas).
2. Insistencia en la monotonía, excesiva inflexibilidad de rutinas o patrones ritualizados de comportamiento verbal o no verbal (p. ej., gran angustia frente a cambios pequeños, dificultades con las transiciones, patrones de pensamiento rígidos, rituales de saludo, necesidad de tomar el mismo camino o de comer los mismos alimentos cada día).
3. Intereses muy restringidos y fijos que son anormales en cuanto a su intensidad o foco de interés (p. ej., fuerte apego o preocupación por objetos inusuales, intereses excesivamente circunscritos o perseverantes).
4. Hiper- o hiporeactividad a los estímulos sensoriales o interés inhabitual por aspectos sensoriales del entorno (p. ej., indiferencia aparente al dolor/ temperatura, respuesta adversa a sonidos o texturas específicos, olfateo o palpación excesiva de objetos, fascinación visual por las luces o el movimiento).

Trastorno del Espectro del Autismo 299.00 (F84.0)

NIVELES DE GRAVEDAD

Los niveles se describen para los aspectos social, de comunicación y de intereses restrictivos y conducta repetitiva. Deben puntuarse por separado.

Nivel 3. Necesita ayuda muy notable

Nivel 2. Necesita ayuda notable

Nivel 1. Necesita ayuda

La gravedad puede variar según el contexto y fluctuar con el tiempo.

CAUSAS ETIOLOGICAS ORGANICAS

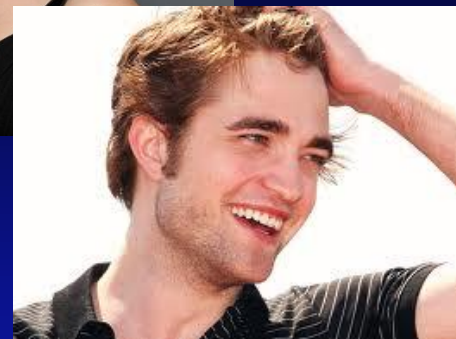
- C.I. Alto
- Entorno favorable
- Temperamento estable
- Eficacia lingüística
- Interv. edad temprana
- Tipo de intervención
- Otro factores

MECANISMOS NEUROPSICOLOGICOS COMUNES

- C.I. Bajo
- Entorno adverso
- Trast. asociados
- Ausencia habla
- Problemas neurológicos asociados
- No intervención
- Otros factores

Trastorno del espectro autista

T.E.A.



¿Qué nos une a los Neurotípicos?



Criterios de Diagnóstico para el Síndrome Neurotípico en el DSN-IV:

(Al menos 5 de los 16 elementos siguientes, que consistirán en al menos 2 de A, 1 de B y 1 de C.)

A: Alteración Cualitativa de la interacción social independiente

(1) Marcado sentido de entender los sentimientos de los demás.

(2) Extrema búsqueda afectiva de consuelo en momentos de angustia.

(3) No posee imitación constante. Es decir, todas las acciones que realiza como decir adiós con un beso no las cambia. Sólo realiza imitación mecánica.

(4) Deseo de participación en actividades sociales.

(5) Capacidad para hacer amigos, pero intolerante con los que no son neurotípicos.

B: Alteración cualitativa de la comunicación verbal y no verbal

(1) Deseos de comunicación excesiva, sobre todo en lo que se refiere a la relación con los demás.

(2) Es riguroso en la comprensión de los gestos faciales de otra persona, respondiendo con miradas que supuestamente quieren demostrar algo, demostrando su agudeza en el doble sentido y en la segunda intención.

(3) Utilización de un tono de voz controlado.

(4) Excesiva imaginación para actividades irrelevantes como en historias de amor, o en lo que se encuentre basado en sentimientos.

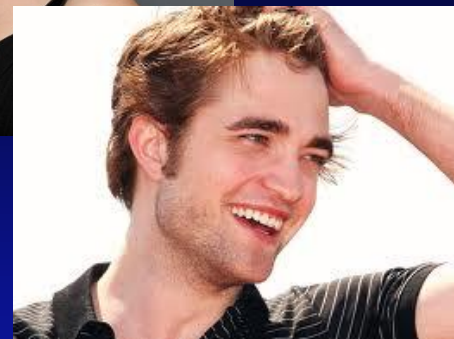
(5) Utilización de frecuentes comentarios irrelevantes como hablar sobre alguien de una mesa cercana , y que lo mas seguro es que esté escuchando, pero cuya función es hacer sentir mal a esa persona.

(6) Alteración importante en la capacidad de poder abstenerse de iniciar una conversación.

C. Repertorio marcadamente restringido de intereses

- (1) Incapacidad de deseo para realizar movimientos estereotipados.
- (2) Miran menos los detalles que los Aspies, tienden a poseer una visión mas general de las cosas.
- (3) Siempre realizan los mismos protocolos sociales sin tolerar las diferencias.
- (4) Sus intereses en la vida son escalar de estatus, impresionar a los amigos, y alardear.
- (5) Poseen intereses por objetos inusuales como relojes y/o autos de lujo.
- (6) Les gustan los ámbitos que se encuentran a la moda, como la música y la ropa, entre otras cosas.

El síndrome no posee cura, sólo se puede lograr si existe tolerancia en la sociedad.



¿Nos hace
idénticos?



¿Qué une a las personas con TEA??



Trastorno del Espectro de Autismo

1. Dificultades clínicamente significativas y persistentes en la comunicación social, que se manifiesta en **todos** los síntomas siguientes:

- a) Marcada dificultad en la comunicación no verbal y verbal usada en la interacción.
- b) Ausencia de reciprocidad social.
- c) Dificultades para desarrollar y mantener relaciones con iguales apropiadas para el nivel de desarrollo.

2. Patrones repetitivos y restringidos de conducta, actividades e intereses, que se manifiestan en, por lo menos, **dos** de los siguientes síntomas:

- a) Conductas estereotipadas motoras o verbales, o comportamientos sensoriales inusuales.
- b) Adherencia excesiva a rutinas y patrones de comportamiento ritualistas.
- c) Intereses restringidos.

3. Los síntomas deben estar presentes en la infancia temprana (aunque pueden no manifestarse por completo hasta que las demandas del entorno excedan sus capacidades).

Se deben cumplir los criterios 1, 2 y 3.

¿Les hace ser idénticos?





Pensamiento lógico y sistemático vs Pensamiento social

Neurodiversidad: el futuro del espectro??

- Autismo como una variación natural humana.
- Ser neurodiverso / neuroatípico como una diferente forma de existir como humano.
- No se conceptualizan a sí mismos como personas con discapacidad.
- Presencia de características que pueden implicar consecuencias buenas y deseables para el individuo y la sociedad (la competencia científica, la competencia en la música...).
- Movimiento como protesta contra la estigmatización del autismo .

SEÑALES DE ALARMA EN EL DESARROLLO

Indicadores de posible Trastorno del Espectro del Autismo

Sospechas de los padres que son
ALERTAS ROJAS de Autismo

DESARROLLO SOCIAL

Filipeck et alt.(2000)

- No sonríe socialmente.
- Tiene pobre contacto ocular.
- Consigue las cosas por sí mismo/a.
- Es muy independiente.
- Parece preferir jugar solo/a.
- Está en su propio mundo.
- "Desintoniza" de nosotros.
- No está interesado/a en otros niños/as.
- Hace las cosas «precozmente».

Sospechas de los padres que son
ALERTAS ROJAS de Autismo

COMUNICACIÓN

Filipeck et alt.(2000)

- No responde a su nombre.
- Parece oír algunas veces, pero otras no.
- No puede decirme lo que quiere.
- No señala ni dice adiós con la mano.
- No sigue instrucciones.
- Retraso en el lenguaje.
- Solía usar unas pocas palabras, pero ya no las dice

SEÑALES DE ALARMA EN EL DESARROLLO

Indicadores de posible Trastorno del Espectro de Autismo

Sospechas de los padres que son **ALERTAS ROJAS** de Autismo

CONDUCTA

Filipeck et alt.(2000)

- No sabe cómo jugar con sus juguetes.
- Se queda "enganchado" con los objetos una y otra vez.
- Tiene un cariño extraño por algún juguete (p.ej: siempre lleva encima un cierto juguete).
- Pone los objetos en fila.
- Es hipersensible con ciertas texturas o sonidos.
- Anda de puntillas.
- Tiene patrones de movimiento raros.
- Tiene rabietas frecuentes.
- Es muy activo, no cooperador/a u opositorista

Indicación **ABSOLUTA** para una evaluación más amplia inmediata

<http://firstsigns.org/>

- No dirige grandes sonrisas o expresiones de gozo al adulto a los 6 meses
- No intercambia sonidos, sonrisas o expresiones faciales desde los 9 meses
- No balbucea a los 12 meses
- No hace gestos (señalar, decir adiós con la mano, etc.) a los 12 meses
- No dice palabras sencillas a los 16 meses
- No dice frases espontáneas de 2 palabras (no simplemente ecológicas) a los 24 meses

PECULIARIDADES

Comprensión literal
del lenguaje

Intereses restringidos

En la comunicación
social

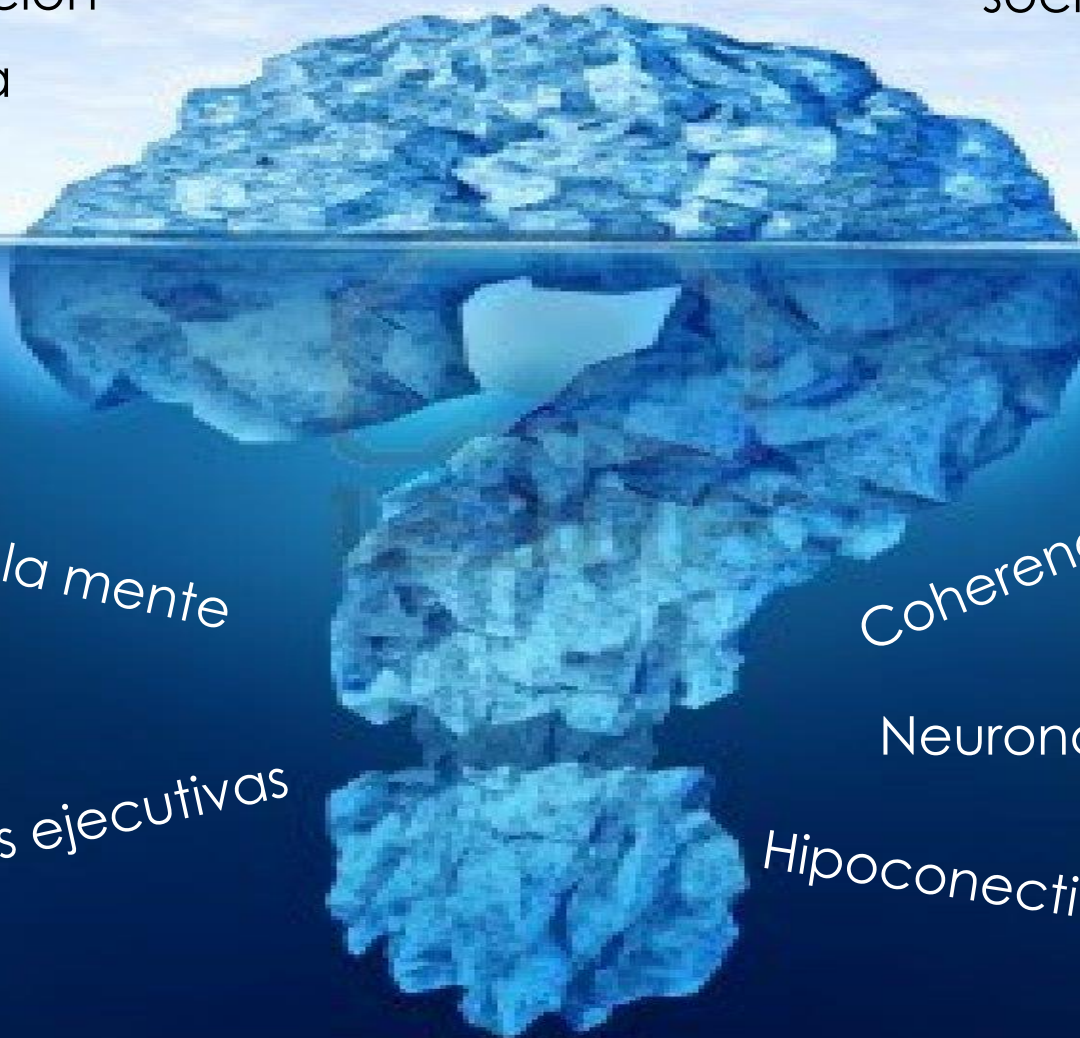
En la planificación
y organización

Torpeza motora

En las interacciones
sociales

Aparente falta
de empatía

Modulación
sensorial



Teoría de la mente

Coherencia central

Neuronas espejo

Funciones ejecutivas

Hipoconectividad neuronal

DIFERENCIAS NEUROCOGNITIVAS

DIFICULTADES EN TEORIA DE LA MENTE

Baron Cohen



La capacidad de atribuir a los otros estados mentales, poder inferir sus creencias y deseos, anticipando en función de ellos, las conductas ajenas



Eeee..esta
s
fántastica..



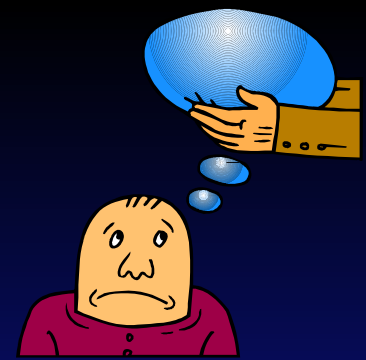
¿cómo
estoy?

¡ESTAS
GORDA!



Diferencias en teoría de la mente

(Baron-Cohen, Leslie & Frith, 1985)



- Dificultan el desarrollo espontáneo del juego
- Retrasan o impiden el desarrollo del juego simbólico
- No capta el sentido de la conducta social
- Lentitud o dificultad para ponerse en el lugar del otro
- Diferencias en la empatía social
- Peculiaridades en la imaginación



- ESTAN GRITANDO
- ESTA ENFADADO PORQUE HACE ASI CON EL DEDO
- TIENEN LA BOCA ABIERTA PORQUE GRITAN
- GRITAN PORQUE ABREN LA BOCA
- CANTAN



CELOSO-ASUSTADO-ARROGANTE-ODIO



ENTUSIASMADO-RECONFORTANTE-IRRITADO-ABURRIDO



ATERRADO-COMPUNGIDO-ARROGANTE-ENOJADO



BROMISTA-AGITADA-DESEO-CONFORMISTA

EYE TEST (Simon Baron Cohen 2001)



CELOSO-**ASUSTADO**--ARROGANTE-ODIO



ENTUSIASMADO-RECONFORTANTE-IRRITADO-ABURRIDO



ATERRADO-**COMPUNGIDO**-ARROGANTE-ENOJADO



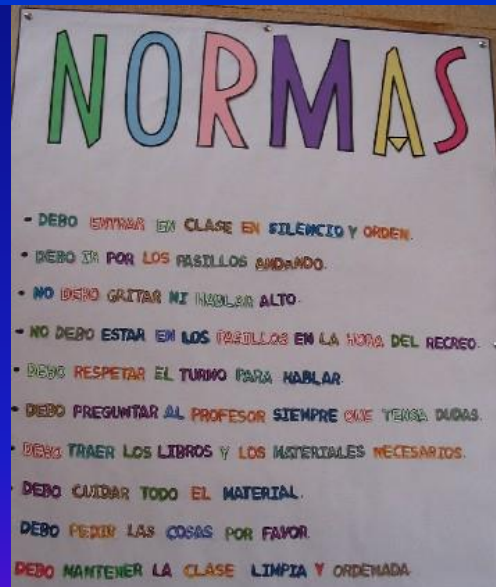
BROMISTA-AGITADA-**DESEO**-CONFORMISTA

Implicaciones en la Intervención

- El desarrollo del juego y las habilidades sociales han de ser una asignatura más en su currículo
- Necesitan la intermediación en el juego con sus iguales
- No siguen modelos sociales: las normas sociales y lo que esperamos del niño/a con TEA en diferentes entornos ha de explicársele de forma que lo comprenda
- Les ayuda que las normas sean claras y permanentes (apoyos visuales)
- Imprescindible ayudarle a reconocer sus emociones y cómo reconocer las de los demás para el desarrollo de la empatía social
- Entender que las expresiones de nuestra boca y nuestro tono de voz es lo que les aporta más información sobre nuestro estado emocional

¿Por qué es primordial el uso de apoyos visuales?

Los métodos visuales (dibujos, fotografías, escritura) apoyan en la intervención ante la inflexibilidad mental y comportamental de las personas con TEA.



«Permiten observar más detenidamente el lenguaje, analizarlo, repasarlo varias veces, comprender su justificación y guardarlo así más fácilmente en la memoria a largo plazo». (*“Pensando en Imágenes” Temple Grandin*)

APOYOS VISUALES



Personas con TEA

➤ APRENDICES VISUALES

➤ *DIFICULTADES PARA:*

- Anticipar acontecimientos y actividades cotidia
- Atender a aquello que se les muestra: atención conjunta
- Prestar atención a los sonidos del primer plano y aislar ruidos de fondo
- Diferenciar información relevante (déficit en coherencia central)
- Manejar el código lingüístico



¿QUÉ SON LOS APOYOS VISUALES?

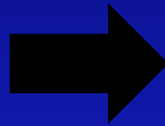


- Forma de transformar la información verbal a visual
- Son las cosas que vemos y que favorecen al proceso de comunicación
- Apoyan la comprensión y la interpretación de la información
- Favorecen la efectividad de la recepción, procesamiento, acción y expresión.

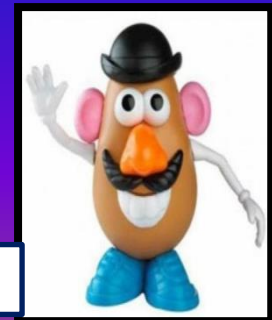


TIPOS DE APOYOS VISUALES

- 1. OBJETOS REALES: informar de una actividad a través del objeto.



- 2. FOTOGRAFÍAS: deben ser relevantes, conviene omitir detalles poco importantes (fondos, datos accesorios...)



POTATO

TIPOS DE APOYOS VISUALES

3. PICTOGRAMAS: a mano o a través de programas de ordenador.



4. DIBUJOS:



5. PALABRA ESCRITA: en mayúsculas o minúsculas

- 1.COLOREAR
- 2.CORTAR
- 3.PEGAR

Acerca de “socializarse”

El APRENDIZAJE SOCIAL es intuitivo y, principalmente, basado en la imitación e integración de información en patrones no-lógicos (emociones, sentimientos) y expectativas sobre el comportamiento y actitudes de otros (TºM).



ALGUNAS ESTRATEGIAS ÚTILES

- Historias sociales
- Conversación en forma de historietas
- Script social o estructura de sucesos sociales
- Guiones sociales
- Lista de reglas de comportamiento social
- Explicación de términos mentalistas y sociales mediante metáforas visuales: “Diferencia entre compañeros y amigos.”
- Explicación de términos mentalistas y emocionales mediante metáforas visuales: Bote de la paciencia
- Explicación situaciones sociales: Balanza de la justicia
- Entrenamiento de chicos/as de desarrollo normal, que sirvan de coterapeutas
 - “El amigo secreto”
 - Círculo de amigos





FRASES HECHAS METÁFORAS

- ¿Qué significa? *Significa ayudar.*
Significa AYUDAR.
- ¿Cuándo se utiliza? *Cuando queramos pedir ayuda.*
O cuando estamos ayudando a alguien.
- Ejemplos:
 - *Está lloviendo y una niña se cae y Rogre se acerca y le dice "¿Necesitas que te eche una mano?"*
 - *Rogre ayuda a Celia con los deberes.*
 - *de matemáticas y Celia le dice a María "Rogre me está echando una mano con los deberes."*
 - *María le echa una mano con los deberes.*

GUIONES SOCIALES

¿Cómo se saluda?

1. Acércate a la otra persona (pero no mucho!). Mírale a la cara y sonríe.

2. Di alguna frase de saludo:

- Hola
- Buenos días
- Buenas tardes
- _____

3. Espera un momento a ver qué hace la otra persona, a ver si te da dos besos, si te abraza o si te da la mano. Y según lo que la otra persona haga hazlo tú.

4. Ahora le puedes preguntar

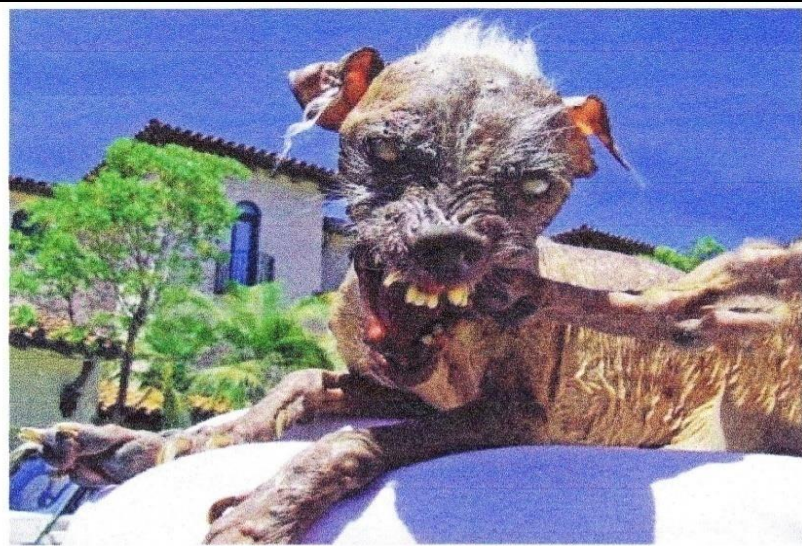
- ¿qué tal estás?
- ¿qué tal todo?

Y le puedes contar algo interesante que te haya pasado a ti.



© 2012 Edición

CONVERSACIONES EN FORMA DE HISTORIETA



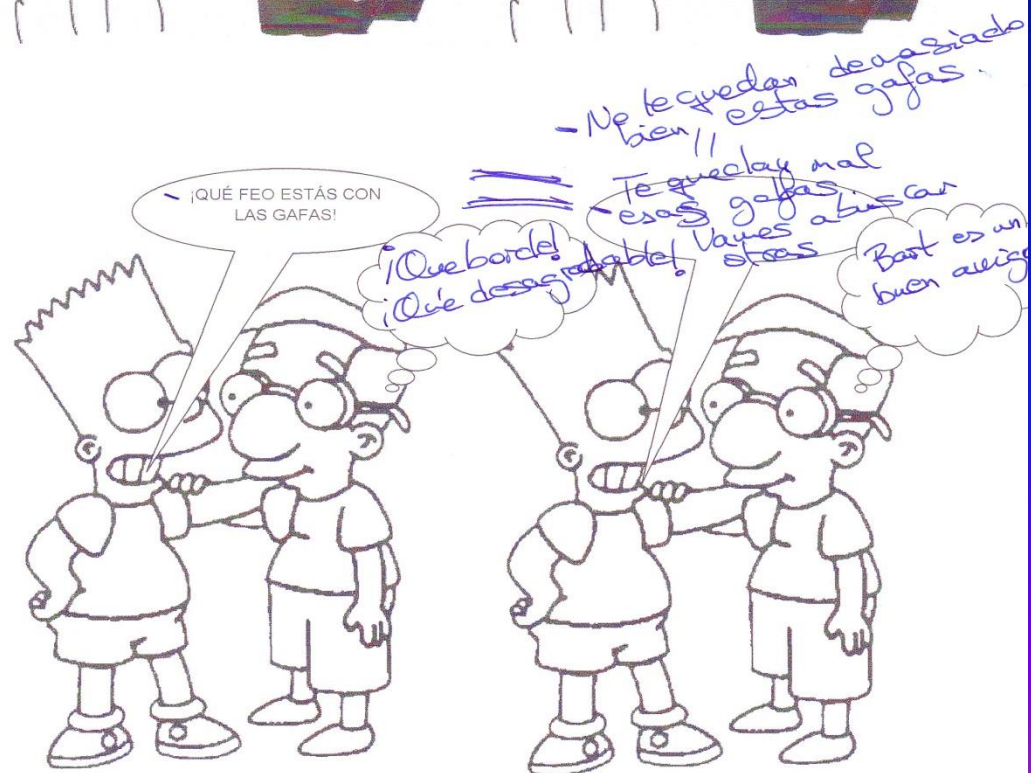
¿Este perro es bonito o feo?



CONVERSACIONES EN FORMA DE HISTORIETA

16/05/2011

¿CÓMO DECIMOS LAS COSAS?



¿QUIÉN MANDA?

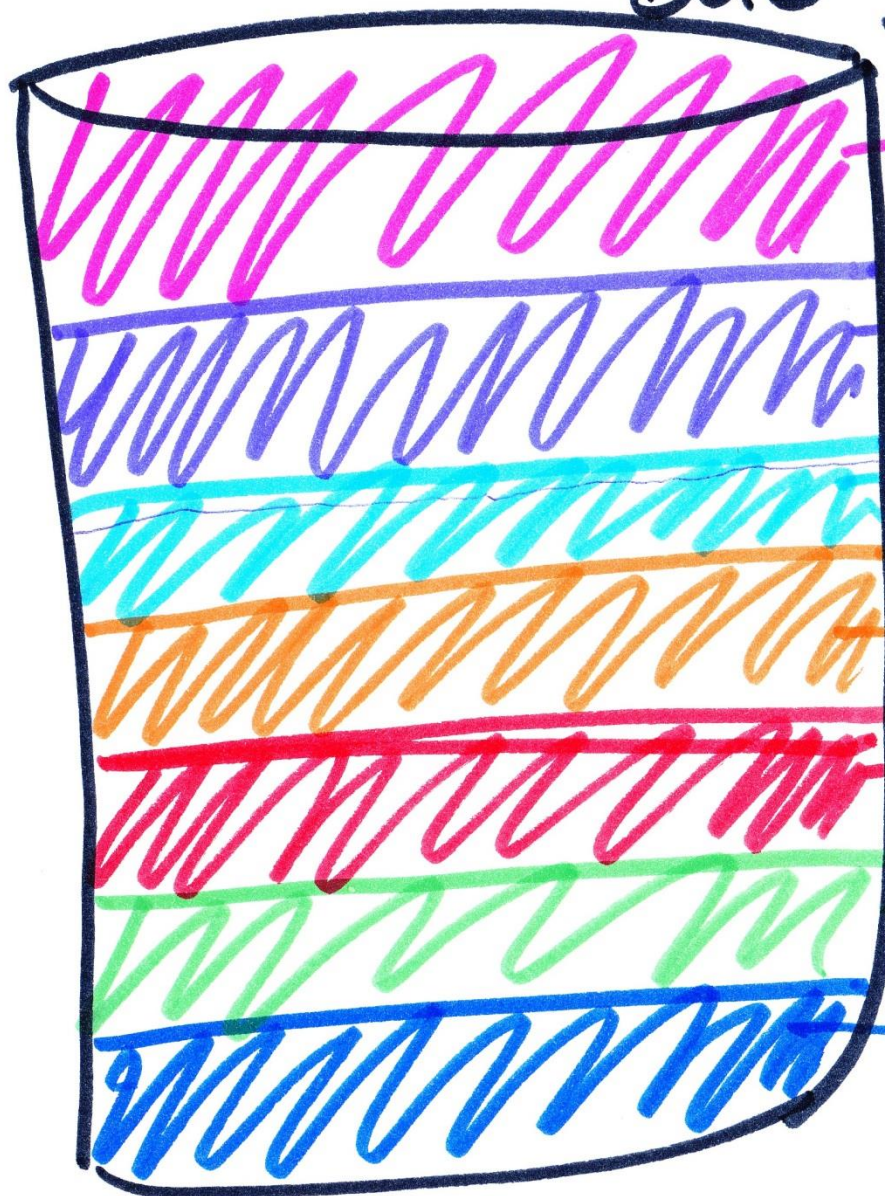
En mi vida hay lugares en los que hay personas que mandan. Mandar significa que cuando esa persona me pide que haga algo intentaré obedecer y hacer lo que me pide. Todas las personas tenemos que obedecer a lo que nos manda hacer alguien. Por ejemplo, papá tiene que obedecer a su jefe, Elena tiene que hacer las cosas que le pide su jefa. Yo no tengo jefe pero sí que tengo unos profesores a los que intentaré hacerles caso. Los otros niños también deberían obedecer a los profesores. Otros niños a veces no hacen caso de lo que le manda la profesora, entonces no se están portando bien. Yo intentaré portarme bien y obedecer a mis profesores en el colegio, como los pilotos de aviones que necesitan el permiso de los controladores aéreos para despegar y para aterrizar. Y así mis padres y mis profesores estarán muy contentos.

En clase de Inglés manda Celia.

En la clase del cole manda Clarissa.



BOTE DE RECUE (27/04/11)



→ QUE CELTIA ME
QUITE LOS ECHES

→ PITIDOS.

→ QUE NO QUIERAN JU-
GAR A LO QUE YO DIGO.

→ QUE ME GRITEN

→ RUIDOS DE LAS PANTAS

ESTAR EN UNA TIENDA

→ MUCHO TIEMPO CON
MUCHO CALOR.

→ BOMBAS Y FUEGOS
ARTIFICIALES

LOTE DE LA PACIENCIA DE MAMÁ



LAS NEGOCIACIONES

LOS TRATOS

Las personas hacemos tratos. **LOS TRATOS SON INTERCAMBIOS.**

Por ejemplo; cuando yo le digo a alguien:

Si tú me rascas la espalda, yo te hago un masaje en los pies.



ESTO ES HACER UN TRATO

- Los **tratos se tienen que cumplir** (todos tenemos que hacer lo que hemos dicho que vamos a hacer). En el ejemplo sería hacer un masaje en los pies.
- Aunque la otra persona ya me haya rascado, yo le hago un masaje en los pies porque ese ha sido el trato.
- Cuando hago un trato y lo cumplo, **cumplo también mi palabra**. Y los demás pensarán que soy una persona en la que se puede confiar.
- Tratos hay muchos y muy diferentes.
- Saber cumplir la palabra es importante en nuestra sociedad. Porque **cumplir la palabra hace que la gente haga caso de lo que yo digo**.
- Para hacer un trato tenemos que **estar los dos de acuerdo**. Debe ser **justo**, debemos hacer una cosa a cambio de otra.

Intervención:

- **Especialmente reforzante: teniendo en cuenta sus intereses y preferencias**
- **Autoconocimiento: Emociones, Tª de la Mente
Control emocional**
- **Entrenamiento en habilidades Sociales**
- **Generalizable: Entornos naturales, sobre el terreno**
- **Apoyo en los puntos fuertes para atenuar los puntos débiles**

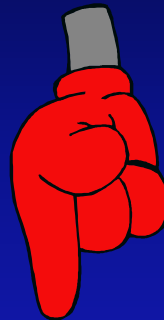
Intervención reforzante

¿Qué necesitan?

- Personas empáticas con una buena teoría de la mente
- Las personas de su entorno han de ser conocedoras de lo que implica el TEA
- Actividades motivadoras y divertidas
- Uso de reforzadores eficaces: tangibles, deseados, sociales...
- Incentivar los retos personales
- Que se les valore antes de que se les reprenda.
- “Siempre positivos nunca negativos”
- Uso de estrategias visuales

ALTERACION EN COHERENCIA CENTRAL: UN “ESTILO PERCEPTIVO”

Uta Frith, Happe..



La capacidad de procesar la información que recibimos dentro de un contexto en el que se capta lo esencial (“juntar” información para darle sentido, a costa de la memoria para los detalles)

En las personas con Autismo la tendencia es dirigir la atención a las partes y a los detalles a expensas del procesamiento de totalidades y del significado ...

Tiene cara
de
enfadado



Tiene un
reloj
amarillo





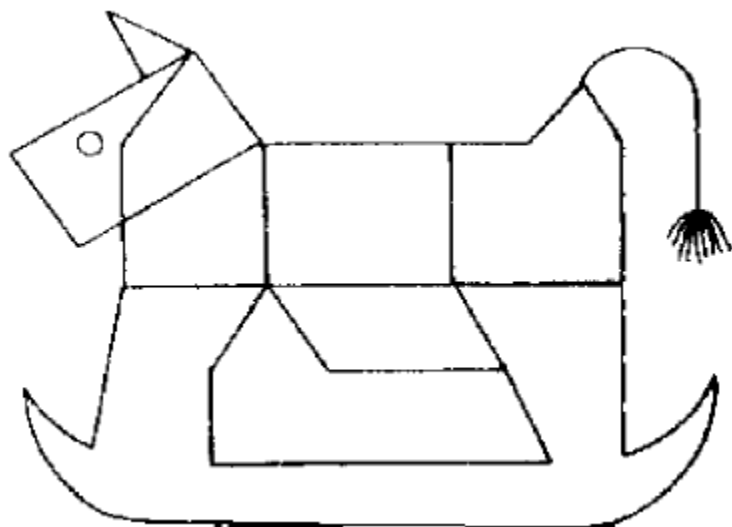


Diferencias en coherencia central

(Frith, 1989)



- Dificulta ver las partes con relación al todo: APOYOS VISUALES.
- Esfuerzo en tareas que suponen significados globales, extraer conclusiones, comprender narraciones: APOYOS VISUALES
- Complica la generalización de aprendizajes a situaciones diferentes: APOYOS VISUALES
- Puede fragmentar la actividad en acciones sin sentido (trastorno del sentido de la actividad, A. Rivière): APOYOS VISUALES
- CAPACITA para discriminar detalles visuales, auditivos, táctiles, olfativos y/o gustativos muy minuciosos.



¡Es una casa!



, 1989)



Implicaciones en la Intervención

- Les ayuda «ver» la secuencia de un proceso, de una tarea; el principio y el fin de la misma. Si no lo comprenden pueden entender cada paso como algo aislado.
- Es preciso evitar la hiper-estimulación (demasiado ruido, luz excesiva, mucho movimiento alrededor..).
- Precisan estructura física y ambiental para centrar su atención.
- Procurar la generalización de aprendizajes en entornos naturales

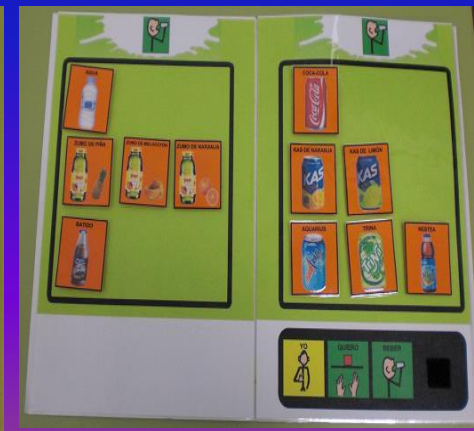
Secuenciar



Centrar



Generalizar



Script social o Estructura de Sucesos sociales

- ◎ Consisten en una descripción explícita de las secuencias de pasos a realizar en una situación específica, le ayuda al niño/a con TGD a instigar en cómo debe comportarse en una situación específica, o qué comportamientos se espera de él.
- ◎ Ejemplo: invitación de un amigo a su casa a merendar.
 - Primero. Debo de saludar a la familia y a mi amigo al entrar en su casa.
 - Segundo. Escucharé a la madre de mi amigo sobre lo que vamos a merendar antes de jugar.
 - Tercero. Jugaré con mi amigo un rato a lo que él diga y otro rato a lo que a mí me gusta.
 - Cuarto. Cuando mi madre venga a recogerme, no insistiré en quedarme más rato o en seguir jugando, daré las gracias a mi amigo y me despediré.

EJEMPLO DE LA ANTICIPACIÓN SECUENCIADA DE LA VISITA DE UNOS FAMILIARES AL HOGAR

MARTES 17 FEBRERO 2004



INVIERNO



RECIBIR



BESITOS

JUGAR



CASITAS



CENAR

EJEMPLO DE LA ANTICIPACIÓN SECUENCIADA DE UNA EXCURSIÓN A LA PLAYA

	 <p>Por la mañana estaremos en la playa</p>	 <p>Primero, mi mamá jugará conmigo a hacer castillos de arena</p>	 <p><i>Es probable que se acerque algún niño para jugar conmigo.</i></p> <p>Esto está bien, no he de ponerme nerviosa</p>
 <p>Le dejaré el otro juego de cubos y palas</p>	 <p>Y jugaremos juntos con la arena</p>	 <p>Será muy divertido. Me lo pasaré muy bien</p>	

Guiones sociales

Ésta es la meta en la que deseo trabajar (o el problema que deseo resolver):

IR A UNA BODA

SECUENCIAS A REALIZAR:

(Estas son las cosas que debes hacer para alcanzar una meta o resolver un problema. Trata de pensar en lo que hay que hacer, un paso a la vez, y escríbelo.)

1. ELEGIR Y PONER LA ROPA ADECUADA
2. IR A LA IGLESIA O JUZGADO (SALUDAR, SONREÍR Y SILENCIO)
3. FELICITAR A LOS NOVIO
4. IR AL RESTAURANTE
5. BUSCAR MI NOMBRE EN LA LISTA
6. SENTARME EN LA MESA QUE ME HAN DESTINADO
7. PARTICIPAR EN LOS TEMAS DE CONVERSACIÓN DE LA MESA
8. LEVANTARME Y APLAUDIR CUANDO LO HAGAN LOS DEMÁS
9. DESPEDIRME DE LOS INVITADOS DE MI MESA Y CONOCIDOS
10. DESPEDIRME DE LOS NOVIO Y DAR LAS GRACIAS





TRASTORNOS EN “FUNCION EJECUTIVA”

Russell, Ozonoff, Luria...



Función ejecutiva: actividad de un conjunto de procesos cognitivos ligados al lóbulo frontal .

Función involucrada en el control de la cognición como en la regulación de la conducta y el pensamiento

...conductas que se dirigen hacia una meta, planificando las acciones y flexibilizando las decisiones en función de los acontecimientos

Déficit en funcionamiento ejecutivo

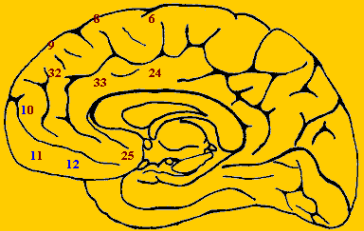
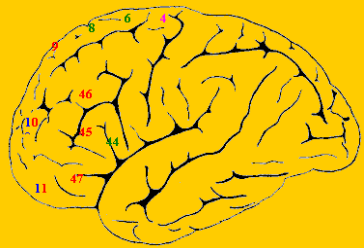
(Ozonoff, 1995)

- Planificación
- Flexibilidad
- Memoria de trabajo
- Automonitorización
- Inhibición



- Tics
- Movimientos estereotipados
- Manipulación estereotipada de objetos
- Preocupaciones y apegos anormales a objetos
- Insistencia en la igualdad del entorno
- Rígida adhesión a rutinas o rituales
- Uso repetitivo del lenguaje
- Intereses circunscritos
- Obsesiones y compulsiones. (M. Turner, 1997)

Algunos síntomas relacionados con lesiones frontales



- ALTERACIONES EN LA EMPATIA SOCIAL
- CONDUCTA ESTEREOTIPADAS
- PERSEVERACIONES
- RUTINAS
- INTERESES RESTRINGIDOS
- REACCIONES CATASTRÓFICAS ANTE CAMBIOS EN EL ENTORNO
- CONDUCTAS COMPULSIVAS
- PARTICULAR AFECTIVIDAD
- REACCIONES EMOCIONALES REPENTINAS E INAPROPIADAS
- FALTA DE ORIGINALIDAD Y CREATIVIDAD
- DIFICULTADES EN LA FOCALIZACION DE LA ATENCION
- POCA HABILIDAD PARA ORGANIZAR SUS ACTIVIDADES FUTURAS

(Damasio y Maurer, 1978; Damasio y Anderson, 1993)

ROJO AMARILLO VERDE MARRON
NARANJA VIOLETA AZUL AMARILLO
ROJO VIOLETA NARANJA VERDE
AZUL MARRÓN VERDE ROJO
AMARILLO AZUL NARANJA VIOLETA
VERDE NARANJA VIOLETA AMARILLO
MARRÓN AZUL ROJO AMARILLO
ROJO VIOLETA MARRÓN VERDE
AZUL NARANJA AMARILLO ROJO

La función ejecutiva es la capacidad para establecer soluciones a un problema novedoso, llevando a cabo predicciones de las consecuencias a las que puede llevarnos cada una de las soluciones imaginadas.



“El yo ejecutivo es el gran aduanero, registra conscientemente las ocurrencias del yo computacional y las evalúa para ver si puede dejarlas pasar” (*José A. Marina*)



Comportamiento Afrontal: fuera de la vista, fuera de la mente (Goldberg, 2002)

Implicaciones en la Intervención

- Apoyos visuales que les permitan conocer y anticipar actividades, horarios, espacios, etc.
- Apoyos visuales para crear una estructura temporal (inicio, ejecución, finalización)
- Apoyos visuales para flexibilizar conductas y hábitos
- Claves (historias sociales) y apoyos visuales para la autoregulación de la conducta
- Apoyos visuales para facilitar la elección y la toma de decisiones

Anticipar



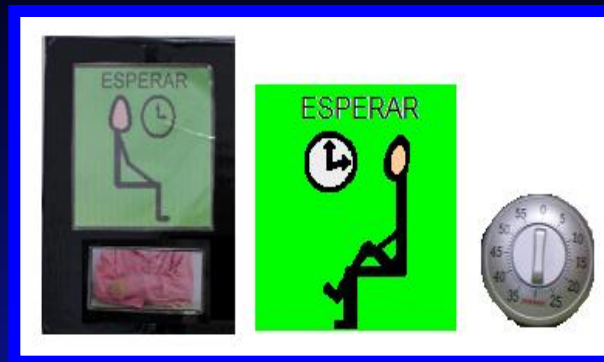
Temporalizar
Secuenciar



Flexibilizar



Auto-regular



Elegir



Decidir



TEACCH

Treatment and Education of Autistic and other related Communication handicapped Children

- Es una división de la Universidad de Carolina del Norte en Chapel Hill
- **GARY MESIBOV, director of Division TEACCH in North Carolina**
- Tiene un enfoque integral

A través de la investigación realizada por el Dr. Eric Schopler, durante 40 años, TEACCH se desarrolló a partir de 1972, y fue el primer programa en el mundo creado para ayudar a personas con autismo y sus familias para fomentar y facilitar la educación inclusiva.



Método TEACCH

**“CREAR RUTINAS PARA
ENSEÑAR FLEXIBILIDAD”**

¿Porqué TEACCH utiliza la estructura en la enseñanza de personas que se encuentran dentro del espectro autista?

Comunicación receptiva

- Permite a la persona comprender las situaciones y expectativas que se tienen de él



¿Porqué TEACCH utiliza la estructura en la enseñanza de personas que se encuentran dentro del espectro autista?

Recurso de apoyo

- Se enseña utilizando el canal visual más que el auditivo



¿Porqué TEACCH utiliza la estructura en la enseñanza de personas que se encuentran dentro del espectro autista?

Independencia

- Sirve como herramienta para la independencia y la generalización



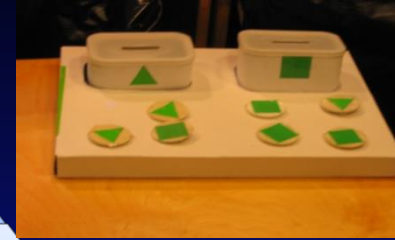
¿Porqué TEACCH utiliza la estructura en la enseñanza de personas que se encuentran dentro del espectro autista?

- <https://youtu.be/AbclOLvQceM>



Niveles de estructura

*Estructura
visual de
tareas*



Rutinas y
estrategias



Sistema de trabajo



Agenda individual



Estructura física



Neuronas espejo

Grupos de células distribuidas en lugares claves del cerebro (corteza premotora, áreas del lenguaje, empatía, dolor) que se activan no solo cuando desempeñamos una cierta acción, sino también cuando MIRAMOS a otras personas desempeñar esa acción; lo que sugiere que el cerebro “ejecuta mentalmente” acciones y comportamientos que observa en otros.

Esto favorece el aprendizaje por imitación.



Son fundamentales para comprender lo que sienten los demás y la intención de sus acciones. Gracias a ellas podemos ponernos en el lugar del otro e imaginar lo que está pensando y sintiendo

Neuronas espejo = células nerviosas del cerebro

(Giacomo Rizzolatti, 1990. Universidad de Parma)

Las neuronas espejo y las redes de las que forman parte, envían ordenes motoras y permiten determinar las intenciones de otros individuos mediante la simulación mental de sus actos

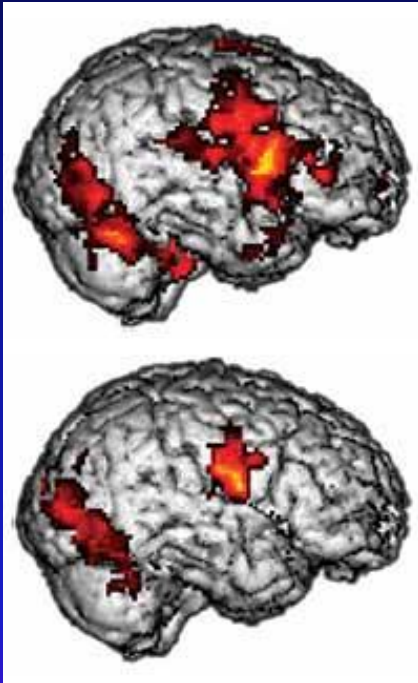


Se sitúan en un área pre motora de la corteza y en las partes inferiores parietales, asociadas al **movimiento y a la percepción**, así como al lóbulo parietal posterior, el temporal superior y a las regiones que corresponden **con nuestras habilidades para comprender los sentimientos de otra persona, entender las intenciones y el uso del lenguaje.**

Usamos las neuronas espejo, para aprender todo, desde las primeras sonrisas y pasos, hasta los pasos más sutiles en una danza. También las usamos para apreciar estos detalles, sentir el significado de una sonrisa, disfrutar- con la sensación de que nosotros le pegamos a una pelota, cuando vemos un buen partido de tenis.

Medición de las ondas cerebrales en un electroencefalograma: la onda “mu”

(Vilayanur S. Ramachandran, Lindsay M. Oberman, 2000. Universidad de California-S. Diego)



Cerebro de un niño neurotípico (arriba) y de un niño con autismo (abajo).

La actividad del cerebro autista en las áreas marcadas es menor.

(Foto: Nature Neuroscience)

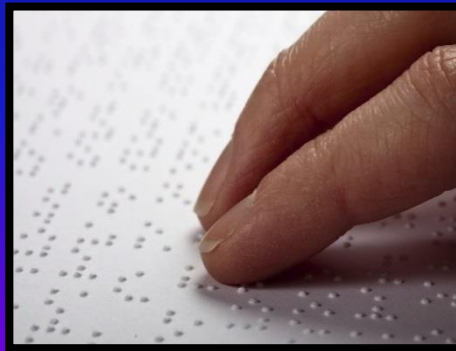
Falta de actividad neuronal especular en varias regiones del cerebro de los niños/as con autismo

Implicaciones en la Intervención

- Encadenamiento hacia atrás. Apoyo total al principio e ir desvaneciendo la ayuda poco a poco
- SAAC adaptados a los alumnos con TEA: Comunicación total de B. Schaeffer, PECS
- Desarrollar pautas de imitación y contraimitación
- Moldeamiento: reforzar en aproximaciones sucesivas, conductas o acciones que ya realiza el sujeto y que se asemejan a la conducta meta
- Aprendizaje activo: conocimientos y acciones que se adquieren al hacer las cosas

¿QUÉ SON LOS SAAC?

- Instrumentos de intervención logopédica/educativa destinados a personas con alteraciones diversas de la comunicación y/o del lenguaje.



MÉTODO DE COMUNICACIÓN TOTAL

BENSON SHAEFFER

¿QUÉ ES?



- Es un poderoso programa de enseñanza de la comunicación diseñado para fomentar el lenguaje signado espontáneo.
- Engloba al conjunto de otros 2 términos: el Habla Signada y la Comunicación Total que hacen referencia al uso simultáneo de signos y palabras y a las técnicas para su enseñanza.



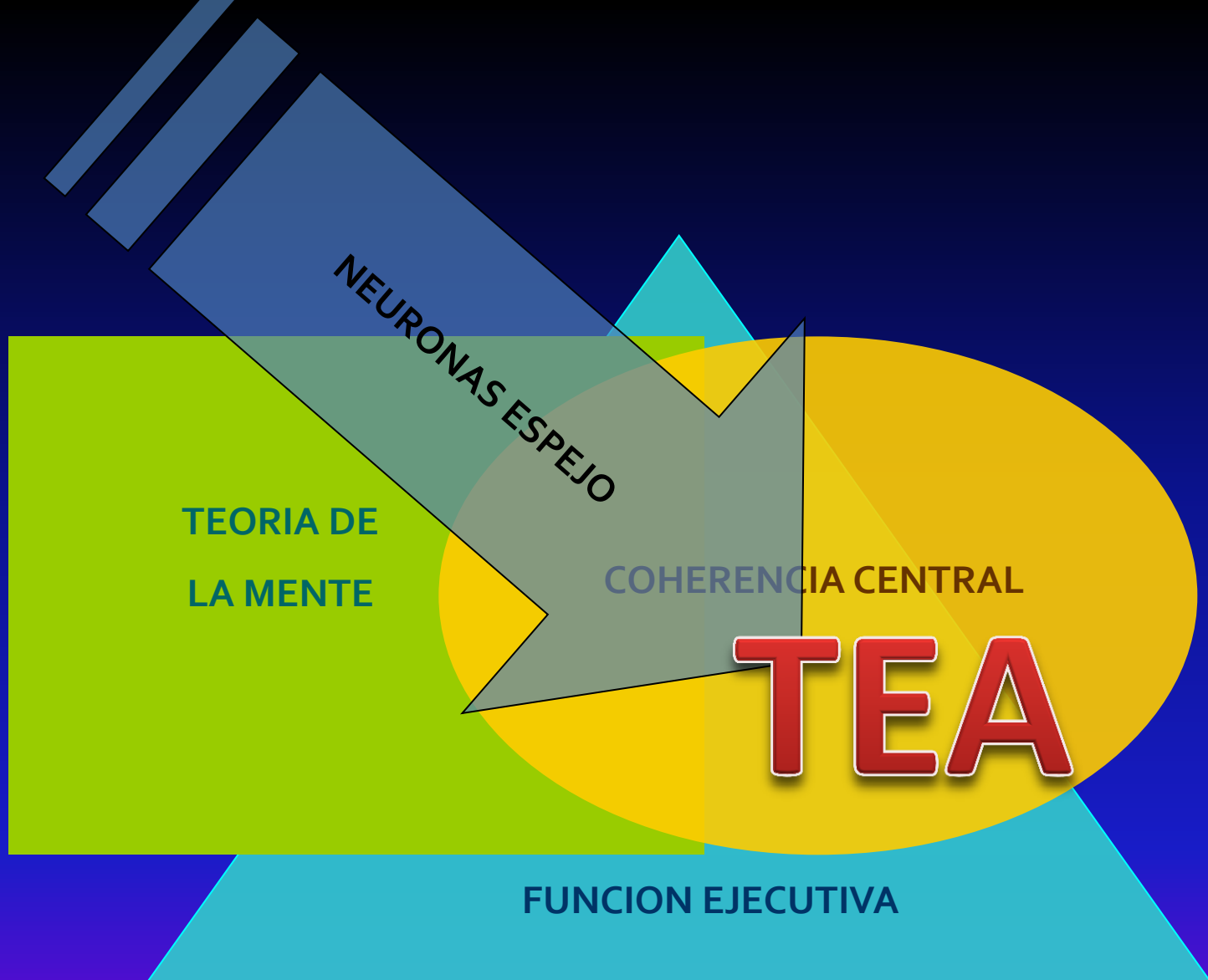
PECS: Picture Exchange Communication System

(Bondy & Frost, 1994)

- Utilizado inicialmente con niños de menos de dos años, ahora con todas las edades
- No requiere contacto ocular, ni imitación, ni señalar
- Se centra en la **petición** como función comunicativa básica
- Al principio se necesitan dos educadores

Aspectos comunes MCT-PECS

- Se enseñan habilidades comunicativas funcionales
- Vocabulario según reforzadores individuales
- No plantean prerequisites previos
- Contexto pragmático
- Énfasis en la espontaneidad y generalización
- Utilización de técnicas conductuales
- No requieren materiales complejos ni alta especialización técnica
- Uso inicial en personas con autismo
- Resultados: emergencia del habla, mejora de la conducta



COHERENCIA CENTRAL

Acercamientos sucesivos a la meta

Mapas conceptuales

Intervención en entornos naturales

Aprendizaje incidental

NEURONAS ESPEJO

Desarrollo motor

Encadenamiento hacia atrás

PECS

MCT de Schaeffer

**TEORIA DE
LA MENTE**

- Desarrollo del juego
- Guiones sociales
- Conversaciones en forma de historieta
- Roll-Playing

FUNCION EJECUTIVA

**Método TEACHH
Estrategias Visuales**

Terapia cognitiva conductual:
Flexibilidad y adaptación al cambio
Resolución de problemas
Autoregulación



Metodología

“Evaluación de la eficacia de las Intervenciones Psicoeducativas en los Trastornos del Espectro Autista” I. Guemes, Canal Bedia, Posada de la Paz.
Instituto de Salud Carlos III, Universidad de Salamanca

<http://www.researchautism.net/interventionlist.ikml>

- **Aprendizaje en positivo:** reforzando siempre las capacidades y valorando las iniciativas
- **Procurar ambientes muy estructurados y predecibles :** facilitando sus posibilidades de anticipación
- **Evitar la sobreestimulación (sobre todo la verbal)**
- **Utilizar un aprendizaje sin error:** adaptación de los objetivos al nivel evolutivo del niño, descomponiendo al máximo los objetivos, proporcionando apoyo total al principio, usando códigos sencillos..
- **Apoyar el aprendizaje en las preferencias y capacidades del niño/a,** desarrollando actividades y programas que resulten motivadores y utilizando reforzadores adecuados.
- **Encadenamiento hacia atrás:** descomponer la secuencia proporcionando ayuda total para la realización de la tarea completa e ir desvaneciendo las ayudas desde el final hacia delante

- Utilizar la enseñanza incidental, estando alerta a las iniciativas del niño o niña reforzando de forma natural las respuestas adecuadas.
- Responder consistentemente ante conductas comunicativas verbales o gestuales, haciendolas funcionales y dandoles sentido
- Favorecer la ocurrencia de la funcion comunicativa de petición: colocando los objetos que le gusten a la vista, pero fuera de su alcance...
- Usar todo tipo de apoyos visuales: fotografías, dibujos, pictogramas, video, ordenador...
- Evitar los terminos abstractos: preguntas indefinidas, modismos, dobles significados, bromas... Ser concretos y claros.

La in-clusión es cuestión de ac-titud



luz = ac-ción

Observamos

Conocemos

Hacemos

Alumbrar el aula

¿Qué es un aula?

GRUPO DE PERSONAS QUE SE ORGANIZAN, UNA SOCIEDAD EN PEQUEÑO, CON SUS PROPIAS RELACIONES, CON UN LIDERAZGO PARTICULAR, ES UN MODELO.



¿Qué es un aula?

ESPACIO FÍSICO QUE DEFINE EL MODELO, DEFINE AL MAESTRO,
DEFINE LA METODOLOGÍA, LA TEMPORALIDAD .



¿Qué es un aula?

UNA FORMA DE RELACIONARSE QUE DEFINE COMO SE COMUNICAN,
LOS VALORES QUE SE TRANSMITEN .



HAGAMOS NUESTRA EL AULA

1º CONOCER A LOS HABITANTES DEL AULA DURANTE 9 MESES

Capacidades, fortalezas, puntos menos fuerte, pero también lo que les molesta, los que les gusta, sus preferencias, su familia, sus amigos y amigas, sus juegos y diversiones favoritas.

2º FOMENTAR LA PARTICIPACIÓN

Que todos sientan el aula como suya, partamos desde cero, creemos un espacio donde todos aportemos.

3º FACILITAR LA COLABORACIÓN

Crear sensación de equipo, apreciar el apoyo mutuo, que juntos somos mas que una individualidad, la integración y el valor de la diferencia .

**DEDIQUEMOS TIEMPO A
CONOCERNOS Y ORGANIZARNOS**



**GANAREMOS TIEMPO
Y PREDISPOSICIÓN AL APRENDIZAJE**

**¿Qué necesitamos conocer y
tener en cuenta
ante la escolarización de
un alumno con TEA en un
Centro educativo??**

¿CÓMO CONOCEMOS A LOS DEMÁS?
Observando...hablando....a través de otros..

¿Como conocemos a nuestros alumnos?

Hablando?? Escuchando??

Preguntando?? A Quién??

Expresión facial y corporal??

Evaluando? Con sistemas tradicionales? Exámenes? Trabajos?

**¿Esto vale o es suficiente con
los alumnos con TEA?**

Alumnos y alumnas con TEA: Déficit en comunicación – social

Afecta a:

- **Forma de expresarse verbalmente (gran espectro).**
- **Expresiones faciales y corporales.**
- **Mirada y Gestos que acompañan al lenguaje.**
- **Interpretación literal (interpretaciones erróneas).**
- **Expresión escrita.**

Conocer aspectos que ayudan al alumno a nivel curricular

•COMPETENCIAS ACADÉMICAS

(comprensión lectora, cálculo, escritura..)



•COMPETENCIAS COMUNICATIVAS

(comprensión lingüística, desarrollo de demandas complejas, evaluación semántica y pragmática del lenguaje..)

Conocer aspectos que ayudan a las relaciones sociales

- RELACIÓN CON IGUALES
- JUEGO?? PREFERENCIAS??
- REACCIONES ANTE LA FRUSTRACIÓN
- FOBIAS
- CENTROS DE INTERÉS
- PUNTOS FUERTES
- ASPECTOS SENSORIALES
- MANIAS Y RUTINAS (a la hora de abordar aspectos académicos)

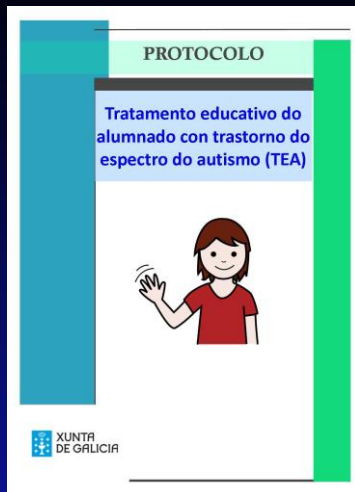


¿CÓMO OBTENEMOS LA INFORMACIÓN?

- ❖ Informes. Documentos que recojan la información relevante de ese alumno o alumna
- ❖ Familiares
- ❖ Compañeros y compañeras
- ❖ Otros maestros o maestras
- ❖ Profesionales externos que apoyan al niño
- ❖ Otros centros educativos o entidades



La familia es un continuum en la vida del niño



PROTOCOLO TEA

A colaboración dos distintos axentes educativos facilitará a aprendizaxe do alumnado con TEA, que ten na familia o elemento máis estable no seu futuro. En consecuencia, ademais de contar coa familia como “axente” activo e coñecedor da evolución do neno ou da nena e das estratexias de intervención que se levan a cabo, hai que contribuír a desenvolver nela as competencias que sexan necesarias para asegurar o adecuado desenvolvemento e evolución dos nenos e das nenas, facilitando, deste xeito, o seu “empoderamento”.

**Las metodologías más validadas
y utilizadas tienen en las familias
sus mejores colaboradores**

Método TEACCH

Modelo DENVER

Método Hanen

Modelo McWilliam

Modelo SCERTS

TEACCH

Treatment and Education of Autistic and Communication Handicapped Children



METODOLOGÍA INCLUSIVA

Tras muchos años de investigación, Eric Schopler, inicia el programa TEACCH en Carolina del Norte, en 1972, con el objetivo de ayudar a los niños con Autismo y sus familias, promoviendo la inclusión educativa y social.

TEACCH



Ayuda a
comprender y
cómo enseñar

- ✓ Previene la institucionalización innecesaria
- ✓ Prepara a las personas con TEA a desenvolverse mejor, tanto en casa como en la escuela y en la comunidad
- ✓ **Entrena a las familias para mejorar las habilidades sociales, de lenguaje y aprendizaje de sus hijos**

DENVER

Modelo Denver de Atención Temprana (Early Start Denver Model - ESDM), el método de intervención lo desarrollaron Sally Rogers y Geraldine Dawson, directora científica de la organización de defensa e investigación del autismo conocida en inglés como Autism Speaks (El Autismo Habla).

La terapia combina los métodos de enseñanza con planteamientos del desarrollo 'basados en la relación'.



Sally Rogers

Elementos DENVER

BASADO EN
LAS RELACIONES
**Los padres son el
timón**

- Apoyando las relaciones=Apoyando las familias
- Las preferencias y prioridades de los padres guían al equipo
- Preparando a los padres para tomar decisiones
- El Autismo es un desorden social: las relaciones con la familia deben estar en el centro de la intervención

CENTRADO EN
LA FAMILIA

- Los padres se incluyen en todas las actividades y encuentros
- Padres + Equipo establecen objetivos**
- Los padres promueve la intervención con hermanos y clan familiar
- Se fomenta activamente el apoyo a los padres

HANEN

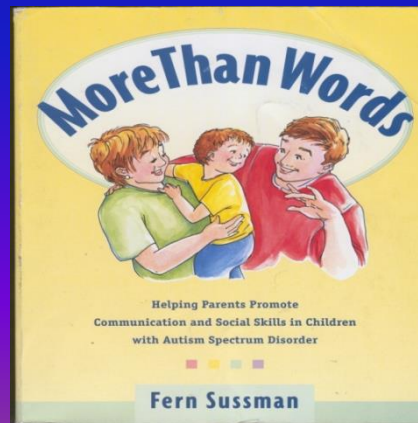


- Origen: Toronto (Canadá).
- Creado por Ayala Hanen Manolson (a mediados de los 70).
- Hoy se imparten diversos programas de estimulación (2 específicos para niños con TEA: More than Words, desde 1995 y Talkability, desde 2006).
- Su idea central: ayudar a los niños a través de sus padres.

Es un programa dirigido a los padres.

PRINCIPIOS SOBRE LOS QUE SE BASA «MÁS QUE PALABRAS»

- Responde a un modelo de intervención centrado en la familia.
- Enfoque socio-pragmático del desarrollo y la adquisición del lenguaje.
- Los padres, como agentes principales de la intervención en contextos naturales.



CARACTERÍSTICAS DEL PROGRAMA HANEN

- Perfectamente detallado. Material claro y visual.
- Presenta la información de manera atrayente para los distintos tipos de aprendizaje adulto.
- Respetuoso con los padres y su momento:
(No al “Ud. Debería”).
- Enfoque no desde la patología.
- Incorpora aspectos de la integración sensorial.
- Nomenclatura meramente descriptiva.
- Práctico y realista... Teoría, la imprescindible

ATENCIÓN TEMPRANA CENTRADA EN LA FAMILIA Y ENTORNOS NATURALES

Modelo de referencia en el Proyecto de Plena Inclusión: “La atención temprana que queremos”



McWilliam, R.A.
Siskin Children's Institute
Chattanooga, TN

Los cuatro principios básicos:

1. Los profesionales influyen en los cuidadores principales y éstos sobre los niños.
2. Los niños aprenden a lo largo del día.
3. Toda la intervención se produce entre las visitas de los profesionales.
4. Los niños necesitan más intervenciones naturales, no más servicios



SCERTS

(Comunicación Social, Regulación Emocional
y Apoyo Transaccional)

Barry M. Prizant
Amy Wetherby
Emily Rubin
Amy C. Laurent



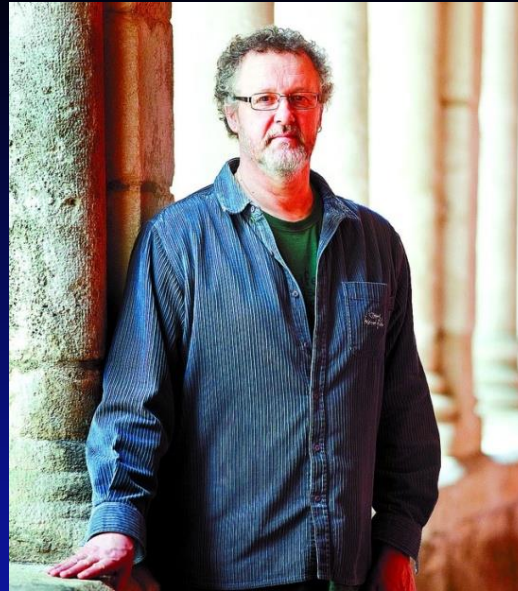
- **CENTRADO EN LA PERSONA.** Reconoce las diferencias individuales
- **CENTRADO EN LA FAMILIA**
- **BASADO EN EL DESARROLLO.** Enfoque integrado
- **BASADO EN ACTIVIDADES.** Se centra en las habilidades funcionales y resultados significativos
- **BASADO EN LAS RELACIONES**

Valores del modelo SCERTS

(Barry Prizant, Barcelona, noviembre-2014. Congreso AETAPI)

- ✓ Los hábitos cotidianos en el hogar, la escuela y el entorno de la comunidad ofrecen los contextos para el aprendizaje y el **desarrollo de relaciones positivas**
- ✓ **La principal responsabilidad de los profesionales es establecer relaciones positivas con los niños y con los familiares.** Todos los niños y familiares son tratados con dignidad y respeto
- ✓ **Los familiares se consideran expertos en su hijo.** Los esfuerzos evaluadores y educativos se conciben como procesos de colaboración con los familiares

“El profesional es experto en Autismo pero la familia es la experta en la persona”



David Preece. Profesor de la Universidad de Northampton (Reino Unido), miembro de la sociedad Internacional para la Investigación del Autismo y experto en el método TEACHH

“Debemos construir puentes entre estos dos tipos de conocimiento” *David Preece. Diario de Burgos, 15 de marzo de 2015*

SOLICITAR DE LOS FAMILIARES INFORMACIÓN SOBRE:

- ✓ las capacidades de su hijo /hija
- ✓ sus mayores dificultades
- ✓ sus preferencias de juego, alimentación, actividades, recompensas
- ✓ sus rutinas
- ✓ sus intereses específicos: lo que más le puede motivar para hacer o dejar de hacer algo
- ✓ maniobras para calmarlo en situación de estrés o rabietas
- ✓ alteraciones sensoriales, aspectos para él insoportables: ruidos, olores, movimiento, que le toquen, etc...
- ✓ situaciones relajantes para él: música, leer, pintar , olores, sonidos, texturas, etc...

Si le explicas con
imágenes
comprende todo

Disfruta mucho
con la Wii....pero
no le gusta
perder...jajaja

Sabe mucho de
animales. ¡¡Es
un crack!!

Le gusta
Jugar al
escondite

Es muy
cariñoso



Aspectos que protegen al niño o niña y ayudan a la comunidad educativa

- RELACIONES POSITIVAS EN EL PATIO, EN EL RECREO.
- APOYOS DE LOS COMPAÑEROS (CIRCULO DE AMIGOS).
- APOYO DEL COLEGIO (MENTOR O PERSONA DE REFERENCIA).
- COMPARTIR INFORMACIÓN CON TODO EL PROFESORADO Y PERSONAL DE APOYO (CUIDADORES, CONSERJES, COCINERAS...).

RECURSOS

Humanos

- **FAMILIA**
- **COMPAÑEROS/AS DEL NIÑO O NIÑA**
- **ENTIDADES ESPECIALIZADAS (CONVENIOS)**
- **PROFESIONALES EXTERNOS**
- **EL EQUIPO DOCENTE DEL C.E.**

Materiales

- **PROTOCOLO TEA, XUNTA DE GALICIA**
- **GUIAS DE INTERVENCIÓN EN T.E.A.**
- **MODELOS Y PROGRAMAS SOBRADAMENTE CONTRASTADOS**
- **ARASAAC**
- **BIBLIOGRAFIA ESPECIALIZADA**
- **BLOGS Y WEBS PROFESIONALES Y FAMILIARES**

No a la evidencia de la diferencia



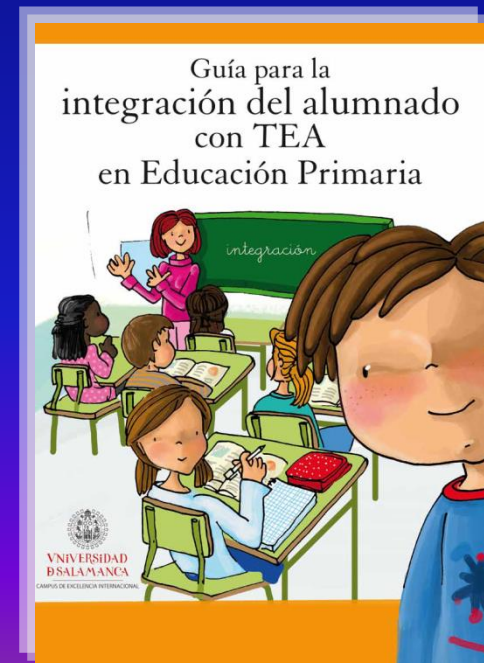
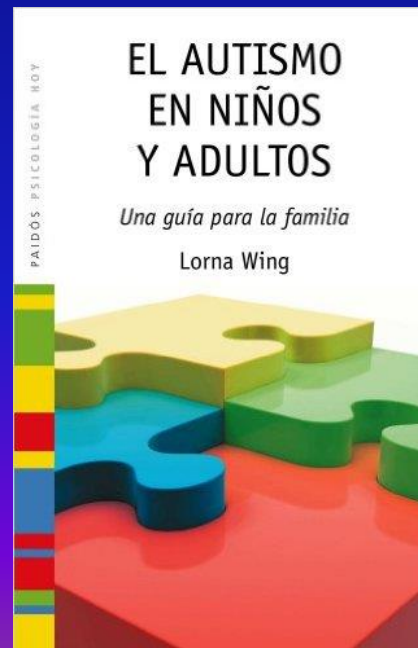
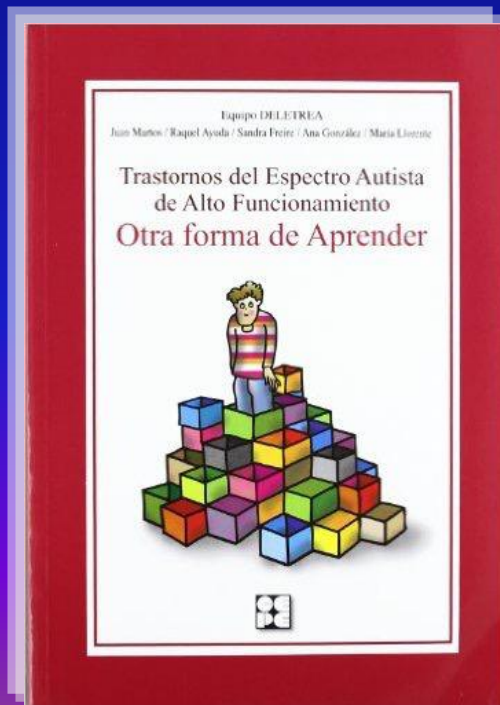
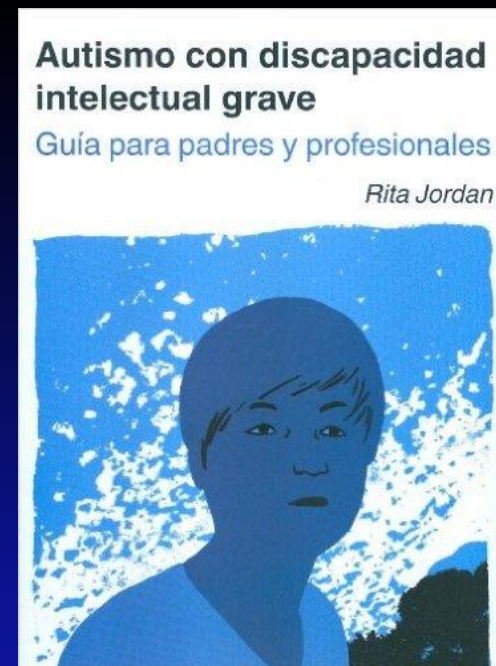
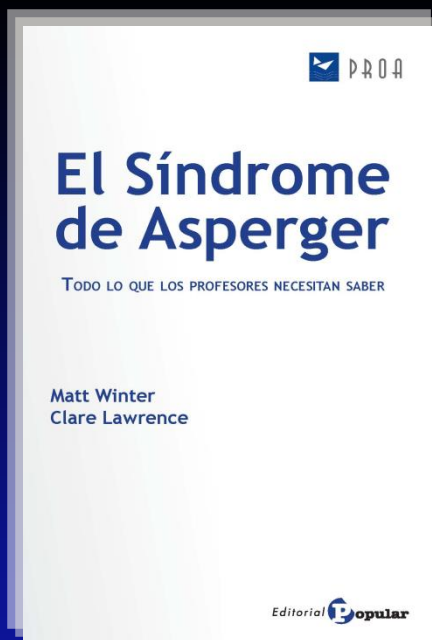
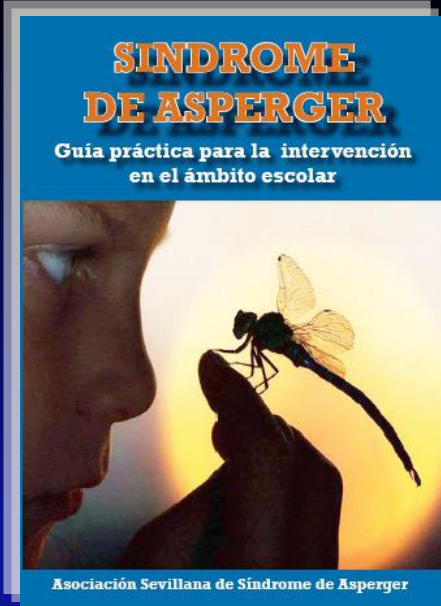
Reivindicar el valor social
de la diversidad

«No queremos que nos dejen estar, queremos participar y que nos respeten como somos»

«Porque nunca soy capaz de rendir en un sistema inflexible que no está pensado para mí, y que se sirve de capacidades que yo no tengo. No soy un inútil. Me hacen inútil. Es tratar de inútil a un pez porque no puede subir a un árbol.»

Mariano Grueiro (www.hipersintiendo.com)





Programa de entrenamiento para
descifrar instrucciones escritas

Indicado para niños y niñas impulsivos y con Déficit de Atención con Hiperactividad (DDAH)
Dra. Isabel Orjales Villar

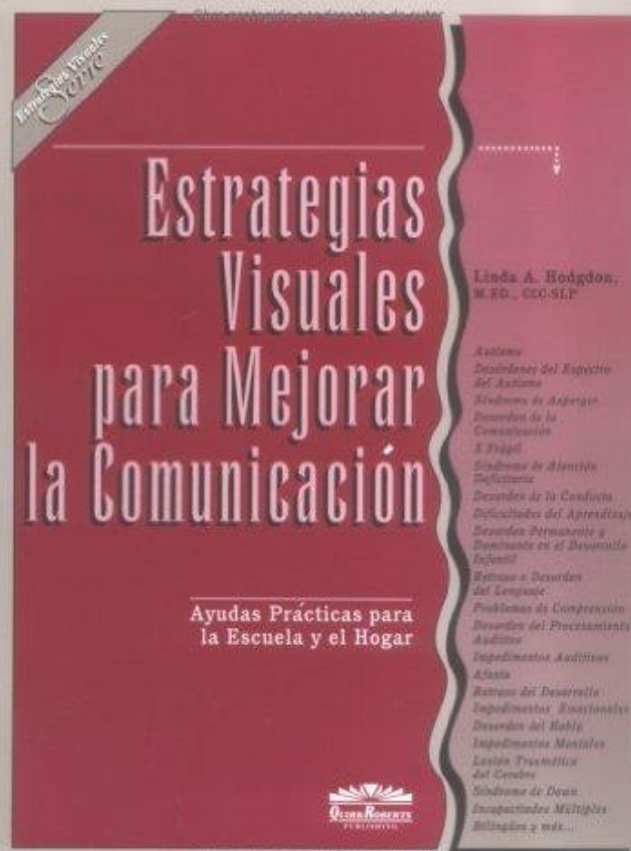


más allá
de las palabras

Tareas para la comprensión lectora
y de inferencias

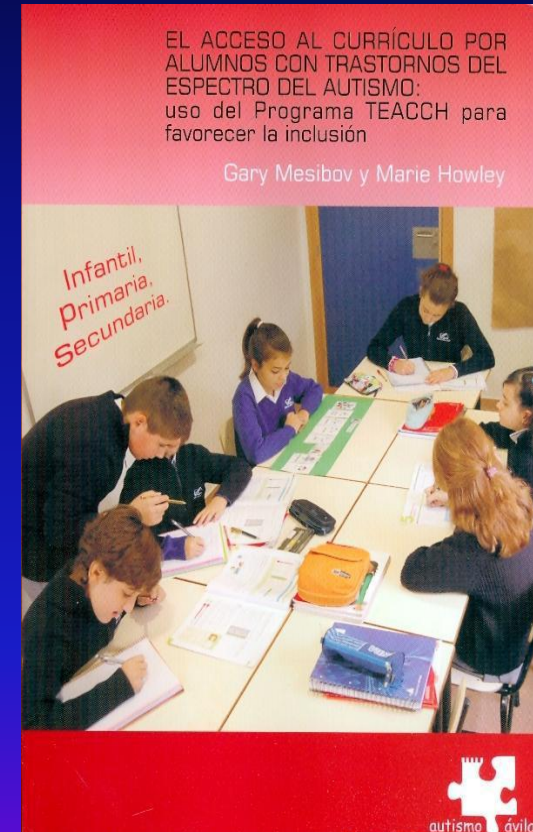
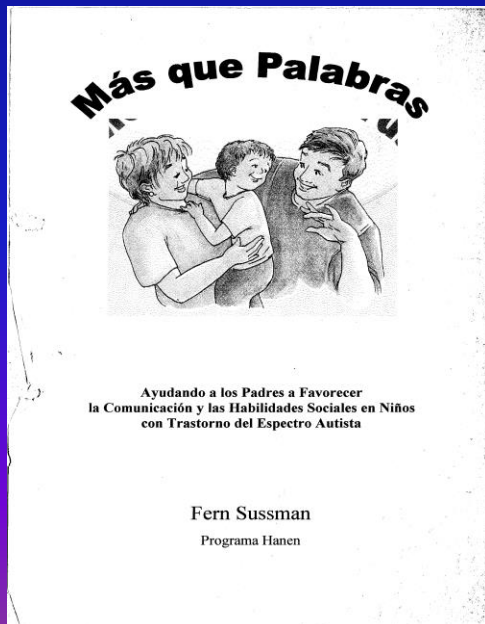
Marc Moudart
Adoración Juárez Sánchez
Isabelle Moudart Juárez

entha



Obra protegida por derechos de autor

BIBLIOGRAFÍA RECOMENDADA



NUESTRO RETO

“Proveer el mejor entorno posible”



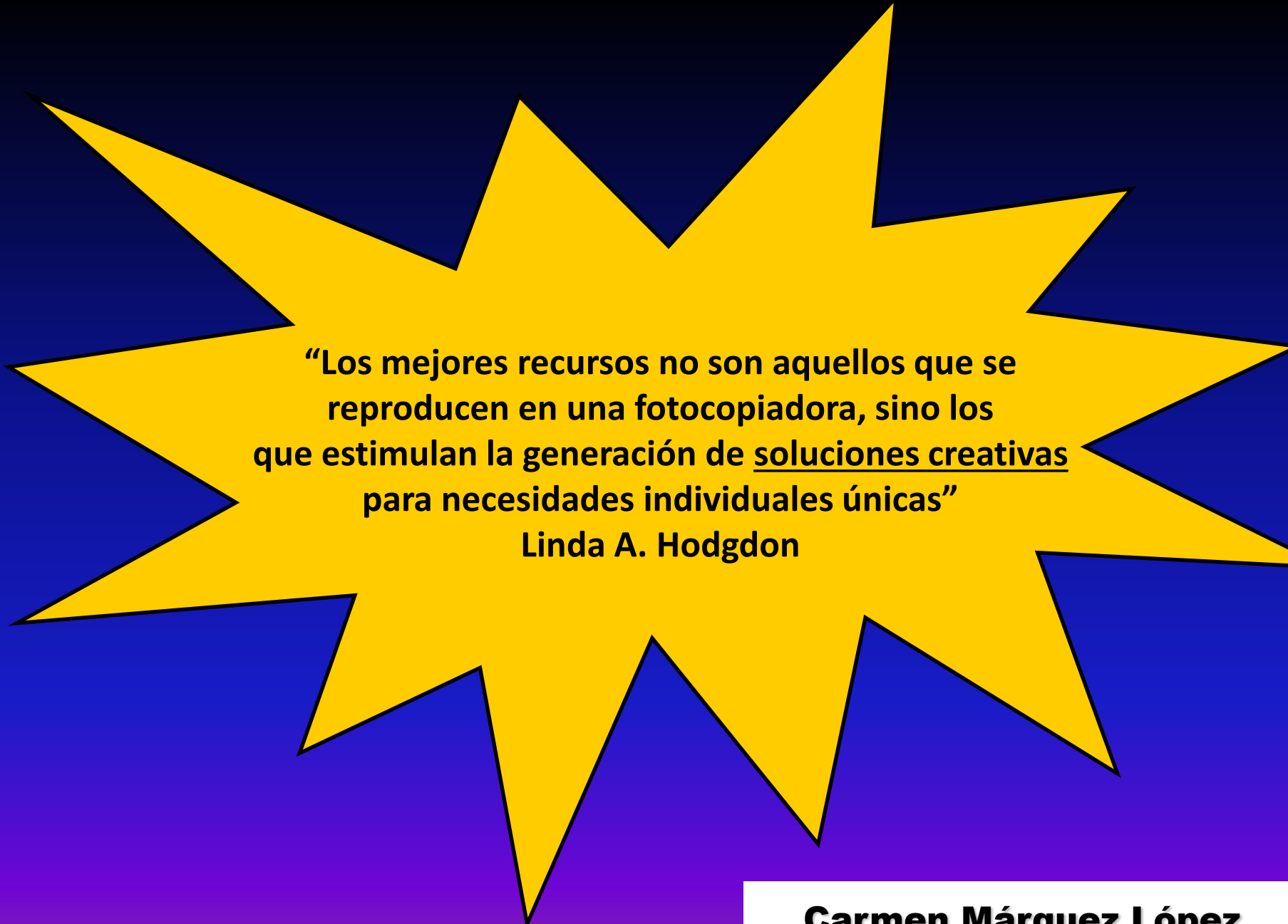
IN - clu - YO



«La inclusión está en uno mismo»



¡¡ENCENDAMOS LA LUZ!!



“Los mejores recursos no son aquellos que se reproducen en una fotocopidora, sino los que estimulan la generación de soluciones creativas para necesidades individuales únicas”

Linda A. Hodgdon

Carmen Márquez López
carmenmarkez@autismobata.com

GRACIÑAS!!

THANK YOU

GRACIAS

ARIGATO

SHUKURIA

GOZAIMASHITA

EFCHARISTO

JUSPAXAR

DANKSCHEEN

TASHAKKUR ATU

YAQHANYELAY

SUKSAMA

EKHMET

MEHRBANI

GRAZIE

MAAKE

KOMAPSUMNIDA

MAKKE

BOLZİN

MERCI

BIYAN

SHUKRIA

TINGKI

MINMORCHAR